

Gabarrón

ECOMBI

AKUMULAČNÉ RADIÁTORY



ECO158 C
ECO208 C
ECO308 C
ECO408 C

INŠTALAČNÁ A UŽÍVATEĽSKÁ PRÍRUČKA

Pred inštaláciou a použitím zariadenia si pozorne prečítajte tento návod!

1.- Dôležité bezpečnostné opatrenia!

- Záruka sa nevzťahuje na závady zavinené neodborným zaobchádzaním vyplývajúceho zo zanedbania návodu na inštaláciu a použitie.
- Tento návod si spoľahlivo uschovajte a pri prípadnej zmene majiteľa ho odovzdajte novému užívateľovi .
- Psychicky či fyzicky postihnuté osoby, deti a osoby neoboznámene so správnym ovládaním zariadenia by mali zariadenie používať výlučne pod dohľadom majiteľa zariadenia.
- Pred pripojením k elektrickej sieti je dôležité skontrolovať elektrické vedenie a sieť odborníkom, či vyhovuje danému napájaniu, uvedenému v technických údajoch o zariadení.
- Zariadenie musí byť inštalované na elektrickú sieť v súlade s normami elektrického napätia, preto je potrebné vykonanie inštalácie v rámci elektrického napájania kvalifikovaným odborníkom.
- Pri opakovanej inštalácii zariadenia napr. pre nové umiestnenie vykonajte inštaláciu prostredníctvom kvalifikovaného odborníka, rovnako ako pri prvej inštalácii.
- Ak sa počas opakovanej inštalácie zariadenia poškodí tepelná izolácia, je nevyhnutné izoláciu vymeniť za novú a kvalitatívne zodpovedajúcu pôvodnej.
- Akumulačný radiátor je zakázané používať v blízkosti plynu, výbušného či horľavého materiálu.
- Ničím nezakrývajte zariadenie (hlavne plochy vstupu a výstupu vzduchu), nesušte na ňom bielizeň a nepoužite ho na opieranie žiadnych predmetov.
- Povrch zariadenia môže byť horúci. Dbajte nato, aby sa deti nehrali so zariadením.
- Počas nepoužívania, zariadenie odpojte od elektrického vedenia.
- Akumulačný radiátor je vhodný na nepretržité zapojenie do elektrickej siete. Napájací okruh zariadenia musí obsahovať dvojpólový spínač so vzdialenosťou kontaktov aspoň 3 mm.
- Zariadenie musí byť správne uzemnené.
- Zariadenie nekladte priamo pod zástrčku.
- Prístroj musí byť umiestnený tak, aby naň nedoťahli osoby zdržujúce sa vo vani alebo v sprchovom kúte.
- Menovitá doba nabíjania akumulácie kachle je uvedená v technických údajoch zariadenia.
- Po inštalácii skontrolujte prvý nabíjací cyklus, hlavne správne fungovanie regulátora nabíjania. Počas prvého nabíjacieho cyklu dôkladne vetrajte.
- Pred otvorením, zariadenie odpojte z elektrickej siete.
- Počas nabíjania, zariadenie nikdy neotvárajte.
- Akumulačnú kachľu je potrebné umiestniť na rovnú hladkú plochu. V žiadnom prípade zariadenie neumiestňujte na koberec či nerovné plochy, ktoré by mohli spôsobiť naklonenie zariadenia.
- Tabakový dym, prach atď.; môžu časom spôsobiť znečistenie steny v pozadí zariadenia.
- Nesprávne nastavené hodiny, nesprávne naprogramovanie obdobia s nízkou tarífou či príliš vysoko nastavená požadovaná teplota môžu viesť k výraznému zvýšeniu účtu za elektrickú energiu.

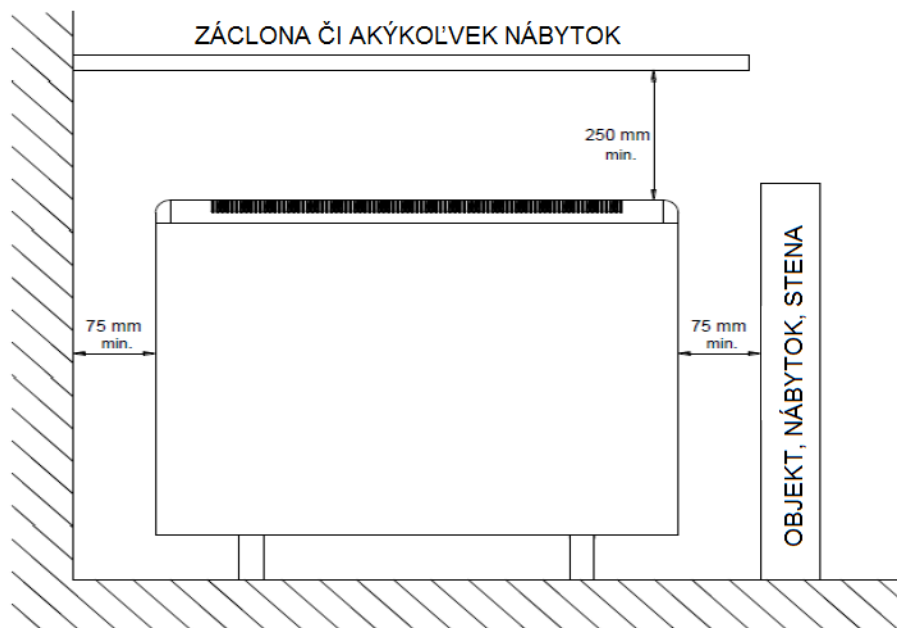
Technické parametre

Typ	ECO158 C	ECO208 C	ECO308 C	ECO408 C
Šírka	55 cm	66 cm	89 cm	111 cm
Výška	73 cm	73 cm	73 cm	73 cm
Hĺbka	18 cm	18 cm	18 cm	18 cm
Celková hmotnosť	59 kg	77 kg	112 kg	147 kg
Výkon konvektora	450 W	600 W	900 W	1200 W
Výkon akumulácie kachle	525 W	700 W	1350 W	1400 W
Napájanie	220-240V~	220-240V~	220-240V~	220-240V~
Izolácia	1. trieda	1. trieda	1. trieda	1. trieda
Počet 12kg keramických blokov	4	--	--	--
Počet 8kg keramických blokov	--	8	12	16
Akumulácia počas 8h	7,35 kWh	9,8 kWh	18,9 kWh	19,6 kWh

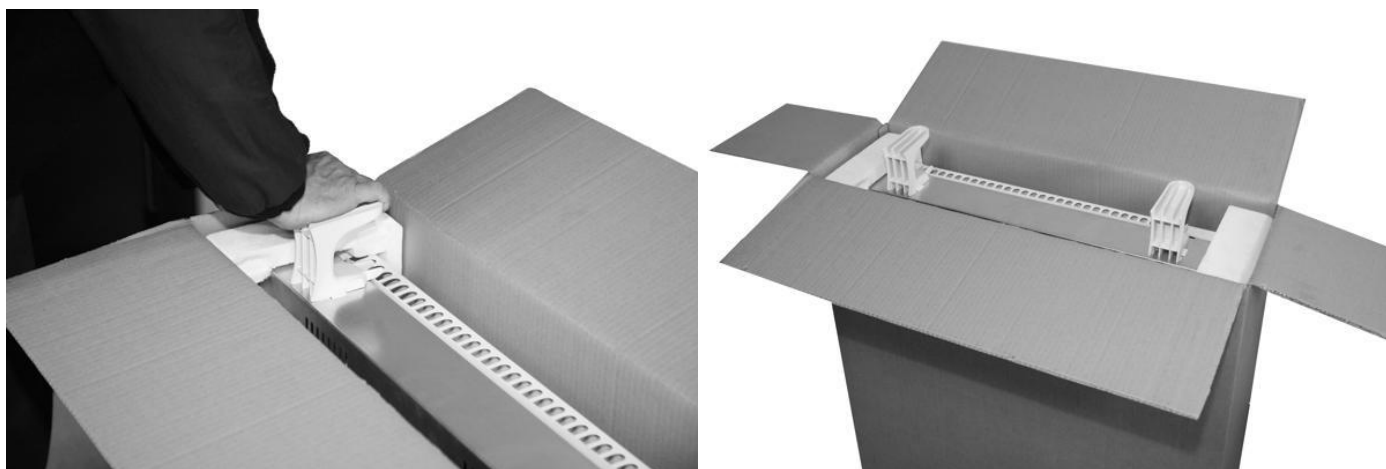
2.- Návod na inštaláciu

Pre správne zapojenie zariadenia ECOMBI postupujte podľa nasledovných krokov:

1.- Zariadenie umiestnite tak, aby bolo od rôznych predmetov (záclona, nábytok) vzdialené nasledovne:

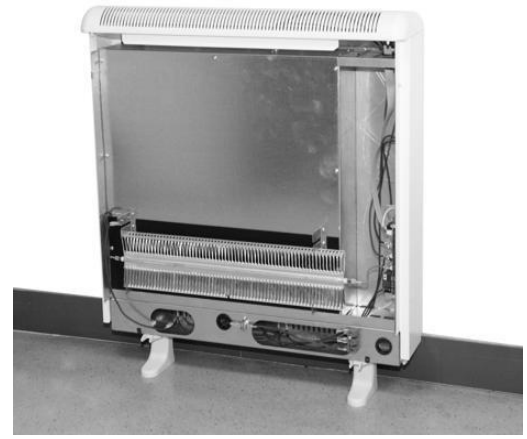


2.- Na označenom mieste otvorte krabicu, ale ECOMBI nevyberte. Pripevnite nohy zariadenia (skrutky sú vo vrecku s ostatným príslušenstvom).



Otočte krabicu tak, aby sa kachľa postavila na nohy a odstráňte krabicu. Uistite sa, že zariadenie zodpovedá vami objednanému, a že je v nepoškodenom stave.

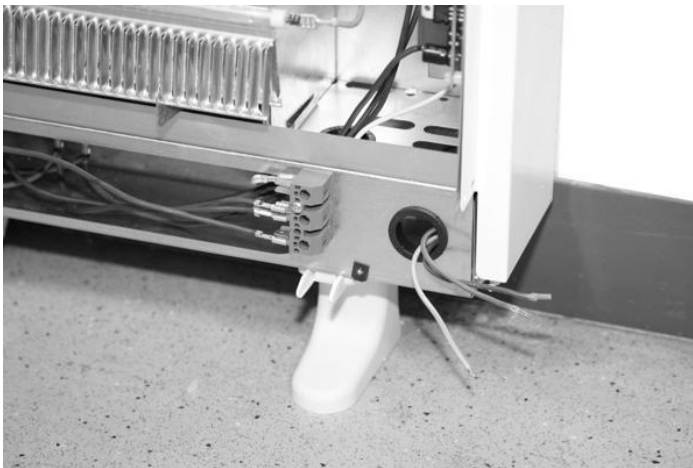




3.- Odstráňte čelný panel vyskrutkovaním dvoch skrutiek na spodnej časti zariadenia.

4.- Priložte kachľu k vybranému miestu a ceruzkou označte miesta upevnenia. Následne kachľu odložte na bok a vykonajte potrebné vrty, do ktorých umiestnite skrutky, ktoré sú súčasťou balenia. Kým nie je kachľa umiestnená do konečnej polohy nepriťahujte skrutky úplne.

5.- Zariadenie pripevnite k stene pomocou skrutiek. ECOMBI nevešajte na skrutky, pretože skrutky v tomto prípade neslúžia na upevnenie kachle ale na zabránenie jej prípadného pádu vpred. Kachle musia byť takto zabezpečené kvôli ich vysokej váhe. Ak máte pochybnosti o stabilite steny či podlahy voči danej váhe, tak odporúčame konzultáciu so stavebným odborníkom.



6.- Podľa schémy na elektrické zapojenie zapojte zariadenie do elektrickej siete. Spoľahlivo upevnite skrutky. Použite kábel so silikónovou izoláciou. Dbajte na to, aby sa do vnútra zariadenia nedostali zvyšky z káblov. Spoľahlivo dotiahnite svorky.



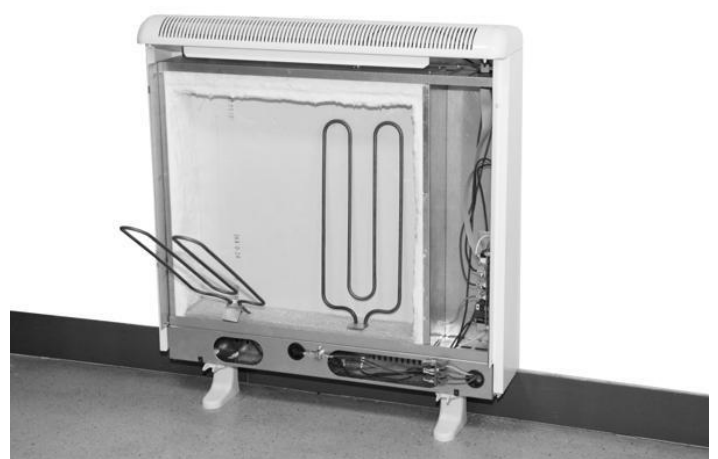
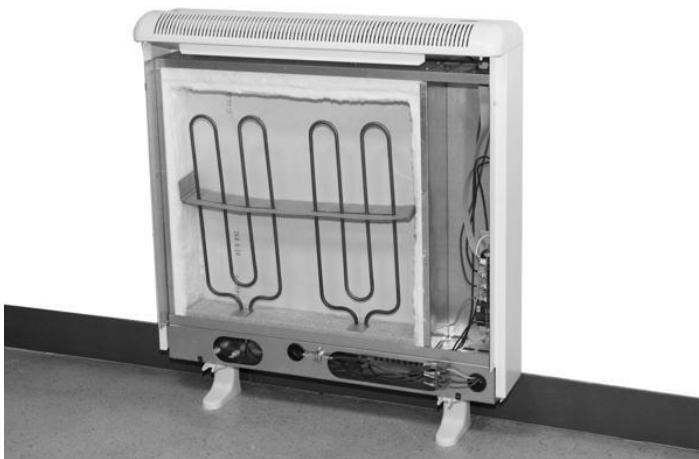
7.- Na pravej strane vykurovacieho elementu vyťahnite FASTON dutinku z vykurovacieho elementu. Na druhej strane tiež vyťahnite dutinku, ktorá spojí vykurovací element s bezpečnostným termostatom.



Odstráňte skrutky vnútorného predného krytu a následne aj kryt.



UPOZORNENIE! Na zadnej strane vnútorného predného krytu, aj zadného krytu sa nachádza veľmi jemný izolačný panel MICROTHERM, ktorý si vyžaduje nadmieru jemné zaobchádzanie. Podľa možnosti sa ho nedotýkajte!



8.- Neodpájajte vykurovacie elementy. Odstráňte kartónový ochranný obal. Zdvihnite vykurovacie elementy a opatrne ich skloňte smerom von tak, aby nedošlo k poškodeniu izolácie.



9.- Umiestnite keramické bloky na spodnú časť do dvoch radov, hladkou stranou smerom k zadnej časti kachle.



10.- Vráťte vykurovacie elementy do ich pôvodnej zvislej polohy. Umiestnite ďalšie dve rady keramických blokov s „gombíkmi“ tvárou v tvár, t.j. hladkou stranou smerom von.



11.- Dajte späť vnútorný predný kryt. Ak keramické bloky boli správne umiestnené, nebudete mať problémy s umiestnením vnútorného predného krytu.

12.- Zastrčte späť FASTON dutinky do vykurovacieho elementu na oboch stranách.

13.- Nasadte aj predný kryt na miesto. Najprv hornú časť a potom spodnú.

13.- Fixujte predný kryt so skrutkami.

3.- Návod na použitie

ZAPNUTIE / VYPNUTIE

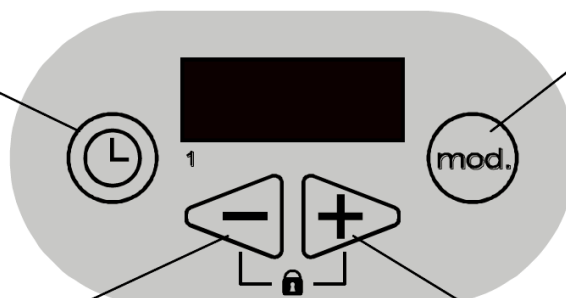
Hlavný vypínač. Nachádza sa na zadnej časti každého typu ECOMBI.



OVLÁDACÍ PANEL

Dátum/Čas:

Stlačte tlačidlo a skontrolujte dátum a čas. Pre zmenu, ak je potrebná, tlačidlo držte stlačené min. 8 sekúnd.



MOD tlačidlo:

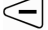




Stlačením tohto tlačidla si môžete vybrať žiadaný prevádzkový režim:

- Temperovanie / režim proti zamrznutiu/
- Akumulačná kachľa samostatne
- Konvektor samostatne
- Kombinovaný režim
- Automatický kombinovaný režim

„-“ tlačidlo:
Zníženie aktuálnej hodnoty.





„+“ tlačidlo:
Zvýšenie aktuálnej hodnoty


ZÁMOK KLÁVESNICE

V každom prevádzkovom režime máte možnosť uzamknutia klávesnice. Ak súčasne podržíte tlačidlá  a  niekoľko sekúnd, tlačidlá sa zablokujú a na displeji sa zobrazuje signalizácia . Pre aktiváciu tlačidiel znova podržíte tlačidlá  a  niekoľko sekúnd.

NASTAVENIE ČASU

Pre správne naprogramovanie zariadenia je potrebné presne nastaviť čas. Pre nastavenie doby s nízkou tarifou elektrickej energie treba použiť parametre **P1**, **P2**, **P3** a **P4** (viď. str.10, „VŠEOBECNÉ NASTAVENIA“).


Čas môžete nastaviť tlačidlom , ktoré držíte stlačené 8 sekúnd. Tlačidlami  a  nastavte hodinu, znova stlačte tlačidlo  pre potvrdenie a nastavte minúty.

Pre potvrdenie nastavenia znova stlačte tlačidlo  a nastavte deň v týždni ak je „P7 - Týždenné programovanie“ aktivované, t.j. je na „ON“ (viď. str.10, „VŠEOBECNÉ NASTAVENIA“).


V prípade, že je nutné nastaviť rôzne hodnoty pre rôzne dni v týždni, prejdite na časť „VŠEOBECNÉ NASTAVENIA“ v tejto príručke a zmeňte parameter **P7** na „ON“. Akonáhle je zmenený vrátiť sa k časti „NASTAVENIE ČASU“, nastavte hodinu, minúty, deň v týždni a potvrdte.

UPOZORNENIE! ECOMBI automaticky neprepína zo zimného času na letný a naopak. Je preto potrebné manuálne nastaviť čas.

PREVÁDZKOVÉ REŽIMY:

Stlačením tlačidla  môžete vyberať z nasledovných prevádzkových režimov: **TEMPEROVANIE /režim proti zamrznutiu/, AKUMULAČNÁ KACHĽA SAMOSTATNE, KONVEKTOR SAMOSTATNE, KOMBINÁCIA AKUMULAČNEJ KACHLE A KONVEKTORA, AUTOMATICKÁ KOMBINÁCIA AKUMULAČNEJ KACHLE A KONVEKTORA.**

1. TEMPEROVANIE

Ak chcete použiť tento režim, stlačte tlačidlo  niekoľkokrát, kým sa na displeji nezobrazí signalizácia **HHHH**. ECOMBI v tomto režime udržiava teplotu v miestnosti okolo 7°C. Pri temperovaní je funkčná iba konvektorová časť zariadenia, tá sa zabezpečuje 7°C v miestnosti a akumulácia sa vôbec nezapne.

2. AKUMULAČNÁ KACHĽA SAMOSTATNE

Ak chcete použiť tento režim, stlačte tlačidlo  niekoľkokrát, kým sa na displeji nezobrazí signalizácia **RC40**.

AC je skratka akumulácie kachle v španielskom jazyku

4.0 je intenzita akumulácie tepla

Ako klasické akumulácie kachle **Gabarrón**, aj ECOMBI má výkonnostné stupne intenzity akumulácie (0 - min., 5 - max.)

5.0 = 100% akumulácia (po celú dobu s nízkou tarifou)
4.5 = 90%
4.0 = 80%
3.5 = 70%
3.0 = 60%
2.5 = 50%
2.0 = 40%
1.5 = 30%
1.0 = 20%
0.5 = 10%
0.0 = 0%

Ak sa ECOMBI nabíja, čiže práve spotrebuje elektrickú energiu, červená bodka sa objaví na displeji medzi **A** a **C**.

ONESKORENÉ NABÍJANIE

Táto funkcia v ECOMBI umožňuje optimalizovanie spotreby elektrickej energie. Ak napr. v dobe s nízkou tarifou, ktorá trvá 8 hodín, nastavíte intenzitu akumulácie na 50%, a preto nabíjací cyklus sa skrúti z 8 na 4 hodiny, zariadenie ECOMBI sa bude nabíjať posledné 4 hodiny. Toto umožňuje, že ECOMBI je plne nabitý na začiatku obdobia s vysokou tarifou.

Pre zapnutie / vypnutie tejto funkcie prejdite na časť „VŠEOBECNÉ NASTAVENIA“ v tomto návode, a nastavte **P6** na „ON“ (zapnutie) alebo „OFF“ (vypnutie).

OCHRANA PROTI PREHRIATIU MIESTNOSTI

Táto funkcia slúži na dosiahnutie maximálnej úspory a zabraňuje zbytočnému plytvaniu energiou. Ak v priebehu nabíjacieho cyklu teplota v miestnosti prekračuje nastavenú hodnotu **PA** (viď. str.10, „VŠEOBECNÉ NASTAVENIA“), nabíjanie sa preruší kým sa teplota v miestnosti nezníži o 1°C.

3. KONVEKTOR SAMOSTATNE



Tento režim sa používa iba vtedy, ak chcete iba dočasne vykurovať miestnosť a nepotrebuje akumulovať teplo.

Ak chcete použiť tento režim, stlačte tlačidlo  niekoľkokrát, kým sa na displeji nezobrazí signalizácia **E215**.



E je skratka konvektora v španielskom jazyku

2 1.5 je nastavená požadovaná teplota v °C

Konvektor bude fungovať dovtedy, kým nedosiahne požadovanú teplotu.


V prípade potreby môžete prednastavenú teplotu po 0,5°C zmeniť pomocou tlačidiel  a .

Ak konvektorová časť ECOMBI pracuje, čiže práve spotrebuje elektrickú energiu, červená bodka sa objaví na pravej strane displeja.

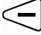

Stlačením tlačidiel  a  súčasne, sa na displeji objaví aktuálna teplota miestnosti, ktorú sníma senzor na dolnej časti zariadenia. Môže byť menší rozdiel medzi touto teplotou a teplotou na inom teplomere v miestnosti, a to preto lebo teplota sa líši v rôznych výškach v miestnosti. Aby zariadenie ukazovalo rovnakú teplotu, ako teplomer či nainštalovaný termostat v miestnosti, snímač môžete korigovať v **P5** na základe „VŠEOBECNÉ NASTAVENIA“ v tomto návode.

4. KOMBINÁCIA AKUMULAČNEJ KACHLE A KONVEKTORA

Tento režim umožňuje kombináciu akumulácie kachle a konvektora. ECOMBI bude fungovať ako v režime „AKUMULAČNÁ KACHĽA SAMOSTATNE“, ale ak dôjde k výraznému zníženiu teploty v miestnosti, konvektorová časť zariadenia sa môže zapnúť pre rýchlejšie dosiahnutie požadovanej teploty v miestnosti.

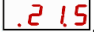
Ak chcete použiť tento režim, stlačte tlačidlo  niekoľkokrát, kým sa na displeji nezobrazí signalizácia, ktorá ukazuje požadovanú teplotu, bez akéhokoľvek písmena „A“ či „E“, napr.: **215**.

21,5°C je požadovaná teplota (prednastavená hodnota).

V prípade potreby môžete prednastavenú teplotu po 0,5°C zmeniť pomocou tlačidiel  a .

Ak konvektorová časť ECOMBI pracuje, červená bodka sa objaví na pravej strane displeja.

Táto hodnota je nezávislá od intenzity akumulácie. Prednastavená intenzita akumulácie tepla je **4.0** (80%). Ak chcete zmeniť intenzitu akumulácie prečítajte si časť „AKUMULAČNÁ KACHLA SAMOSTATNE“.

Ak sa ECOMBI nabíja, červená bodka sa objaví na ľavej strane displeja .

Akumulačná kachľa a konvektor nemôžu pracovať súčasne, ich výkony sa nikdy nesčítajú. Konvektorová časť sa môže kedykoľvek pracovať počas celého dňa, aj počas doby s nízkou tarifou, iba vtedy nie, ak sa práve akumulácia nabíja. Akumulačná časť má vždy prioritu.

5. AUTOMATICKÁ KOMBINÁCIA AKUMULAČNEJ KACHLE A KONVEKTORA

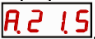
V tomto režime ECOMBI pracuje kombinovaným spôsobom. Zariadenie bude akumulovať teplo počas doby s nízkou tarifou naďalej a odovzdávať ho počas celého dňa, ale ak vonkajšia teplota náhle klesne a akumulované teplo nestačí na udržiavanie požadovanej teploty v miestnosti, konvektorová časť zariadenia sa automaticky zapne ako doplnkový vykurovací zdroj. Ak sa to stane, ECOMBI automaticky opraví naprogramované parametre, aby sa minimalizovalo použitie konvektora. Táto funkcia zvyšuje komfort a znižuje náklady na vykurovanie.

Ak chcete použiť tento režim, stlačte tlačidlo  niekoľkokrát, kým sa na displeji nezobrazí signalizácia .

A znamená automatický režim

2 1.5 je nastavená požadovaná teplota v °C

Ak pracuje konvektorová časť zariadenia, červená bodka sa objaví na pravej strane displeja.

Ak pracuje akumulácia zariadenia, červená bodka sa objaví vedľa písmena **A**: .







Zariadenie funguje podobne, ako v režime „KOMBINÁCIA AKUMULAČNEJ KACHLE A KONVEKTORA“, ale percento nabíjania sa koriguje automaticky. Ak konvektorová časť musí pracovať viac, ako určená hodnota, ECOMBI automaticky zvyšuje percento nabíjania počas nasledujúceho cyklu akumulácie. Na druhej strane, ak prevádzka konvektorovej časti neprekročí tú hodnotu, ECOMBI automaticky zníži percento nabíjania. Táto funkcia maximálne prispôsobuje spotrebu ku skutočným tepelným potrebám.

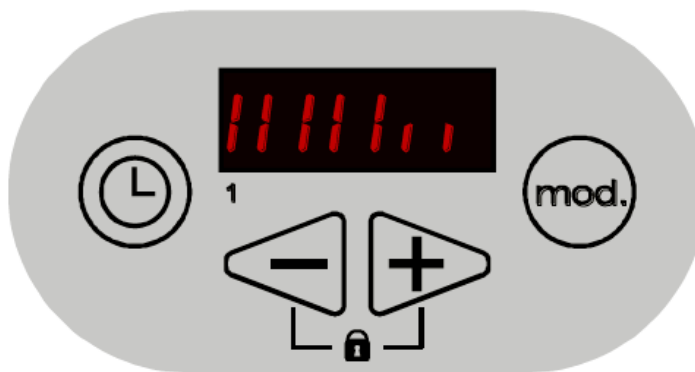
Nastavená teplota je nezávislá od intenzity akumulácie. Prednastavená intenzita akumulácie tepla je **4.0** (80%). Túto intenzitu môžete zmeniť manuálne v režime „AKUMULAČNÁ KACHLA SAMOSTATNE“.

TÝŽDENNÉ PROGRAMOVANIE

Je možné nastaviť dni v týždni, počas ktorých chcete aby ECOMBI fungoval, a dni, počas ktorých pracoval iba v režime „TEMPEROVANIE“.

Týždenné programovanie môžete aktivovať v **P7** (viď. str.10, „VŠEOBECNÉ NASTAVENIA“).

Ak chcete zadať týždenný program podržte tlačidlo  8 sekúnd. Vtedy začne blikať hodina, znova stlačte tlačidlo  a začnú blikať minúty. Opätovným stlačením tlačidla  začne blikať aktuálny deň v týždni. Tlačidlami  a  môžete vybrať iný deň v týždni (ak je potrebné). Stlačením tlačidla  to môžete potvrdiť. Potom je možné vybrať, že ktorý deň bude ECOMBI pracovať normálne na základe vybraného prevádzkového režimu, a ktorý deň v režime „TEMPEROVANIE“. *Príklad viď. nižšie:*






V tomto príklade pracuje ECOMBI v normálnom režime od PONDĚLKA po PIATOK. V SOBOTU a NEDEĽU je nastavené temperovanie.

Jeden alebo dva segmenty budú blikať na 1. deň.


Jeden segment znamená **TEMPEROVANIE**.

Dva segmenty znamenajú Vami zvolený prevádzkový režim, ktorý bol naposledy nastavený.




Program na prvý deň viete nastaviť tlačidlami  či , hodnotu potvrdíte tlačidlom . Následne prejdete na 2. deň a proces opakujete až po 7. deň.

VŠEOBECNÉ NASTAVENIA

Všeobecné nastavenia zariadenia ECOMBI môžu byť zmenené.


Držte stlačené tlačidlo  a súčasne zapnite hlavný vypínač na zadnej strane zariadenia a tak sa dostanete do MENU všeobecných nastavení.

- P1 Začiatok doby s nízkou tarifou
- P2 Koniec doby s nízkou tarifou
- P3 Začiatok druhej doby s nízkou tarifou (ak nie je, nechajte hodnotu na 00:00)
- P4 Koniec druhej doby s nízkou tarifou (ak nie je, nechajte hodnotu na 00:00)
- P5 Korekcia snímača teploty (od -5°C do +5°C)
- P6 Oneskorené nabíjanie ON / OFF
ON: nabíjanie končí, keď je koniec doby s nízkou tarifou a nemusí začínať pri začatí doby s nízkou tarifou
OFF: nabíjanie začne hneď, ako sa začína doba s nízkou tarifou
- P7 Týždenné programovanie ON / OFF
- P8 Maximálna hodnota pre limitovanie prevádzky konvektorovej časti (ovplyvňuje automatické zvýšenie resp. zníženie percenta nabíjania (Možné hodnoty: 0.1-0.2-0.3-0.4-0.5)
- P9 Percento automatickej regulácie nabíjania (Možné hodnoty: 5-10-20-25)
- PA Ochrana proti prehriatiu miestnosti – Možnosť nastavenia, že o koľko °C môže byť teplota v miestnosti vyššia ako požadovaná. Po dosiahnutí tejto hodnoty sa nabíjanie preruší. (Možné hodnoty: 1-2-3-4-5)

Medzi parametrami postupujte tlačidlami  a , pre vstup do vybraného parametra stlačte tlačidlo . Upraviť jednotlivé hodnoty môžete s rovnakými tlačidlami.

Ak chcete uložiť nové hodnoty, je nutné prejsť všetky z nich až po poslednú (PA).

OBNOVENIE PREDNASTAVENÝCH HODNÔT

Držte stlačené tlačidlo  pri zapnutí zariadenia, vtedy sa softvér obnovuje na pôvodné továrenské nastavenia. Štyri vodorovné segmenty sa následne objavia na displeji pre potvrdenie.

4.- Údržba

Akumulačné radiátory ECOMBI po uvedení do prevádzky nevyžadujú žiadnu technickú údržbu.

Nahromadený prach na povrchu kachle odstráňte vlhkou handrou keď je zariadenie vo vypnutom a vychladnutom stave. Nepoužívajte riedidlá a ani iné čistiace prostriedky, ktoré obsahujú podobné látky.

Na konci vykurovacej sezóny vypite zariadenie hlavným vypínačom.

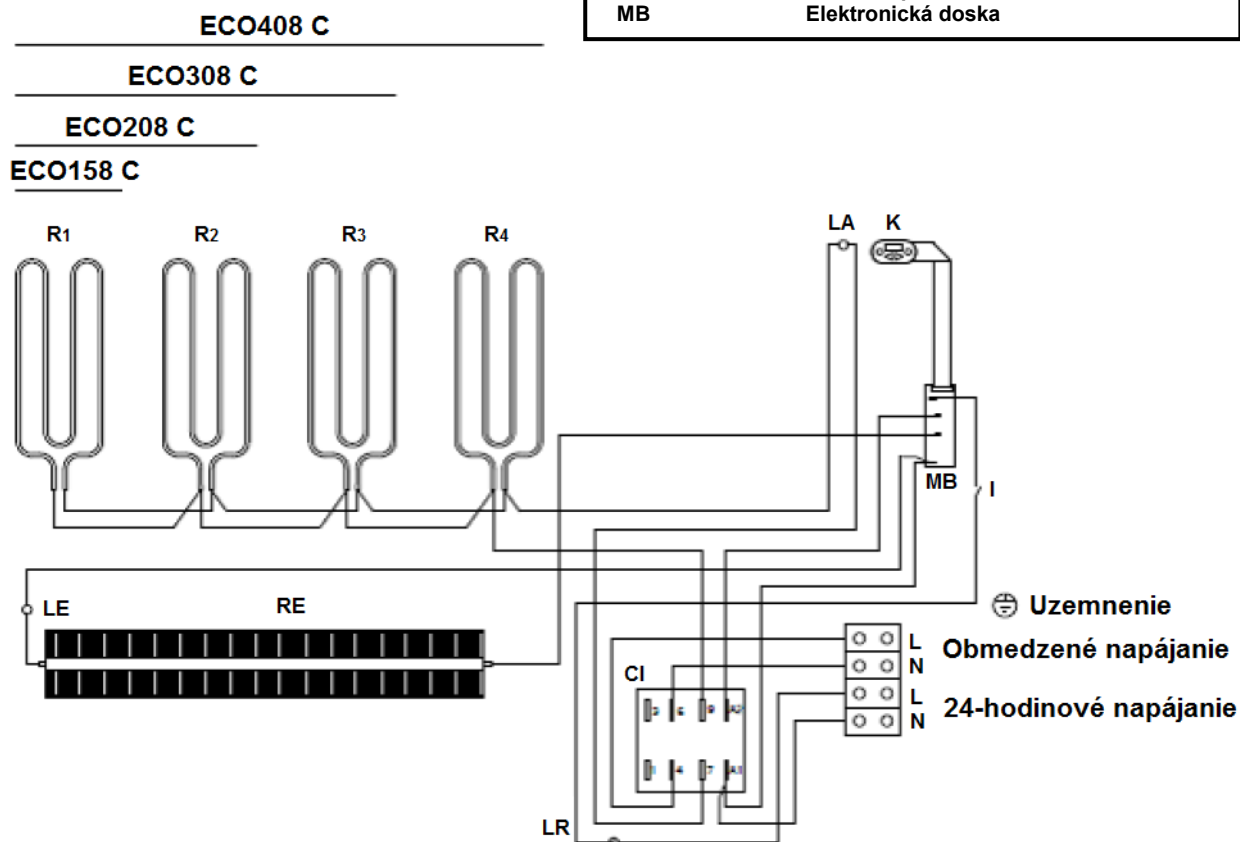
Akumulačné radiátory ECOMBI sú vyrábané za prostredie ochraňujúcich a vysokú kvalitu zabezpečujúcich podmienok. Po uplynutí životnosti zariadenia Vás žiadame o odovzdanie zariadenia na príslušnom mieste za účelom recyklácie.

5.- PROBLÉMY A ICH RIEŠENIA

ECOMBI nevykuruje	Prosím skontrolujte, či je zariadenie zapojené a zapnuté. Uistite sa, že nie je zariadenie zakryté, a že spodné privody nie sú upchaté. Môže byť aktivovaný aj obmedzovač teploty LR. V tomto prípade je nutné ho manuálne resetovať.
ECOMBI nevykuruje dostatočne	Uistite sa, že ste zvolili správnu teplotu. Uistite sa, že výkon zariadenia stačí pre Vašu miestnosť.
Na displeji sa objaví „ERR“	Porucha snímača teploty. Obráťte sa na servisné stredisko.
Nereagujú tlačidlá	Ak je na displeji signalizácia [- -], tlačidlá sú zablokované. Pre ich aktiváciu držte súčasne stlačené tlačidlá „+“ a „-“ niekoľko sekúnd.

6.- ELEKTRICKÉ ZAPOJENIE

I	Hlavný vypínač
R1, R2, R3, R4	Vykurovacie telesá akumulačnej kachle
RE	Vykurovacie telesá konvektora
LA	Bezp. obmedzovač teploty akumul. k.
LE	Bezp. obmedzovač teploty konvektora
LR	Manuálny obmedzovač teploty
K	Ovládací panel
MB	Elektronická doska



POZOR! Zariadenie ničím nezakrývajte!



Znázorený znak umiestnený na zariadení alebo obale zariadenia informuje o tom, že sa jedná o elektrické alebo elektronické zariadenie, ktoré po opotrebovaní nesmie byť pomešvané s inými odpadmi. Opatrované elektrické alebo elektronické zariadenie obsahuje látky škodlivé pre životné prostredie. Takéto zariadenie nesmie byť uskladňované na skládkach odpadu, ale musí byť recyklované. Informácie o spôsobe zberu opotrebovaného elektrického a elektronického odpadu je možné získať v mieste predaja týchto zariadení ako aj u výrobcu a dovozcu. Zvlášť upozorňujeme užívateľov zariadení pochádzajúcich z domácností. Vzhľadom na to, že do domácností sa dostáva najväčšie množstvo takýchto zariadení, je ich účasť na separovanom zbere opotrebovaného elektrického a elektronického vybavenia veľmi dôležitá. Zákaz ukladania opotrebovaného elektrického a elektronického vybavenia spolu s inými odpadmi kladie na užívateľa európska direktíva 2002/96/WE.

Gabarrón
DOBRÁ KLÍMA

Kutlíkova 17
 Budova TECHNOPOL
 852 50 Bratislava
 Telefón: +421 917 911 845
 E-mail: info@dobraklima.sk



Vzhľadom k neustálemu zdokonaľovaniu našich produktov si spoločnosť ELNUR s.a. vyhradzuje právo na vykonávanie technických zmien bez predchádzajúceho upozornenia.